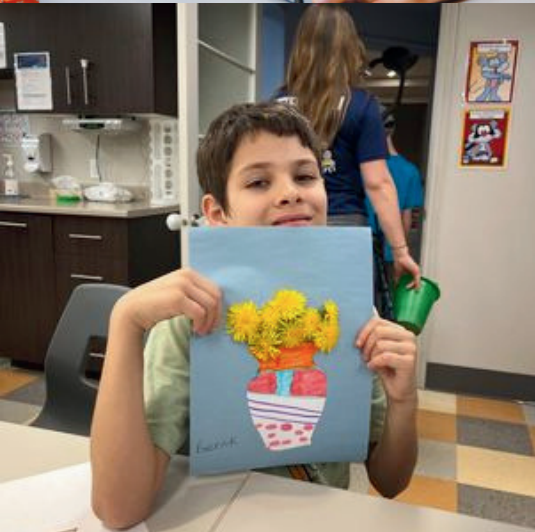




*vivre
inclure
socialiser*

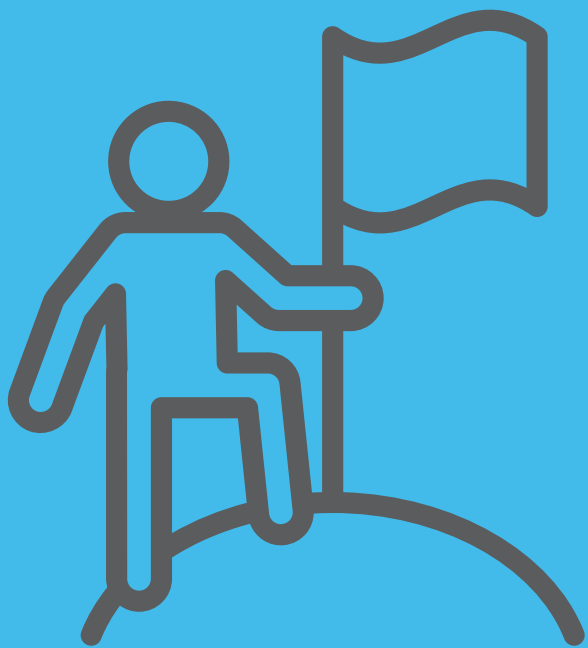


**2023 - 2024
RAPPORT
ANNUEL**



MISSION

Offrir des services aux personnes et aux proches de personnes ayant une limitation physique, intellectuelle ou un trouble du spectre de l'autisme.

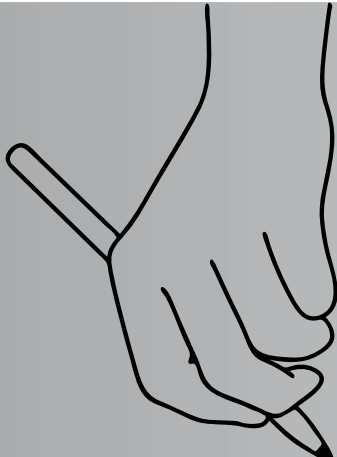


VISION

Assurer la croissance de notre offre de services en répondant à de futurs besoins spécifiques et personnalisés en faisant preuve d'innovation et en offrant un milieu de vie et de travail humain significatif pour tous.



Les 8 critères de l'action communautaire autonome



1 UN ORGANISME À BUT NON LUCRATIF

Incorporé le 8 octobre 1996, ayant en poche notre numéro d'organisme, nous poursuivons notre mission.



2 ENRACINÉ DANS LA COMMUNAUTÉ

Nous avons à cœur le développement et l'amélioration du tissu social de la communauté. La collaboration et les concertations sont des facteurs de succès.



3 UNE VIE ASSOCIATIVE ET DÉMOCRATIQUE

Notre organisme applique les principes démocratiques dans son fonctionnement et s'assure de la vitalité interne de ses actions.

4 LIBRE DE DÉTERMINER SA MISSION, SES ORIENTATIONS, SES PRATIQUES

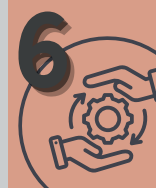


Nous déterminons nos politiques relatives à nos approches et à nos pratiques et elles sont le fruit de notre expertise.



5 CONSTITUÉ À L'INITIATIVE DES GENS DE LA COMMUNAUTÉ

Né en 1996, la création de l'organisme résulte d'une volonté citoyenne et la mission a été déterminée par les membres fondateurs afin de répondre à des besoins qu'ils avaient eux-mêmes relevés.



6 MISSION SOCIALE QUI NOUS EST PROPRE, FAVORISANT LA TRANSFORMATION SOCIALE

Nous démontrons que nous pouvons nous adapter et déterminer de nouveaux besoins de la communauté visée en créant de nouveaux services.

7 PRATIQUES CITOYENNES ET UNE APPROCHE GLOBALE



Nous travaillons en collaboration avec d'autres ressources du milieu et nous référons lorsque la situation ne relève pas de notre champ de compétences.

8 UN CONSEIL D'ADMINISTRATION INDÉPENDANT DU RÉSEAU PUBLIC



Onze administrateurs engagés, issus des membres et de la communauté.



SOMMAIRE

6

**LE MOT DU PRÉSIDENT
ET DE LA DIRECTRICE
GÉNÉRALE**

8

**AEC LA FONTAINE
UN MILIEU DIFFÉRENT
L'ÉQUIPE**

12

**SERVICES
MEMBRES ADULTES**

15

**ACTIVITÉS DE
LOISIRS**

16

CAMP ESTIVAL

17

**SERVICES RÉPIT
DE JOUR ET
HÉBERGEMENT**

Le **Rapport annuel 2023-2024** de l'Association d'entraide communautaire La Fontaine couvre l'exercice financier du 1^{er} avril 2023 au 31 mars 2024 et a été préparé par Cynthia Vallée, directrice générale.

18

SERVICES JOURNÉE
PÉDAGOGIQUE,
SEMAINE DE
RELÂCHE, CONGÉS
DES FÊTES

20

SERVICES JOURNÉE
PÉDAGOGIQUE,
SEMAINE DE
RELÂCHE, CONGÉS
DES FÊTES

24

IMPLICATION
CONCERTATION
COLLABORATION

19

NOUVEAU SERVICE
SCOLARITÉ
PARTAGÉE

21

ACTIVITÉS DE
FINANCEMENT,
ACTIVITÉS AVEC LES
FAMILLES, LES DONS

25

COMMUNICATION



Le mot du président

Chers membres de l'assemblée générale,

C'est avec une grande émotion que je m'adresse à vous aujourd'hui, lors de ma dernière année en tant que président du Conseil d'administration de La Fontaine Association d'entraide communautaire. C'est également ma dernière assemblée générale, un moment empreint de réflexion et de gratitude envers vous tous qui avez contribué à faire de cette organisation ce qu'elle est aujourd'hui.

Je tiens à exprimer tout le plaisir que j'ai eu à travailler avec cette équipe exceptionnelle. Ensemble, nous avons formé un véritable "gang", une équipe unie et déterminée à réaliser notre mission avec passion et dévouement.

Au fil des années, nous avons su investir avec grande diligence les sommes reçues de nos généreux donateurs. Cet engagement financier nous a permis de concrétiser notre mission : offrir des services essentiels aux personnes et aux proches touchés par une limitation intellectuelle, physique ou un trouble du spectre de l'autisme (TSA) dans la région de la Nouvelle-Beauce.

Notre travail s'est toujours concentré sur la participation sociale, l'autonomie et le maintien dans le milieu de vie de nos bénéficiaires. Depuis notre fondation en 1996, nous avons été guidés par cette noble mission, et chaque membre de notre équipe a contribué à la réalisation de cet objectif.

Je tiens à exprimer ma profonde gratitude à chaque membre de notre équipe. Vos efforts, votre dévouement et votre passion ont été la clé de notre succès. Ensemble, nous avons fait une réelle différence dans la vie de nombreuses personnes.

Alors que je termine mon mandat de président, je souhaite vous encourager à poursuivre cette belle œuvre. Je reste disponible comme bénévole expert, prêt à apporter mon soutien et mon expertise chaque fois que nécessaire.

Je vous remercie du fond du cœur pour cette expérience enrichissante et pour tout ce que nous avons accompli ensemble. Que L'Association d'entraide communautaire La Fontaine continue à prospérer et à apporter un soutien précieux à ceux qui en ont le plus besoin.

Avec mes meilleurs vœux de succès pour l'avenir,



Pascal Jacques

Président sortant du Conseil d'administration de La Fontaine Association d'entraide communautaire

Le mot de la directrice générale

Je tiens d'abord à remercier l'équipe de travail pour la dernière année. Garantir des services aux personnes qui ont des besoins particuliers peut parfois nécessiter un effort d'adaptation et de créativité et vous avez su en faire preuve. Je remercie également les membres du conseil d'administration pour leur aide et leur confiance, ainsi que notre président en fin de mandat, monsieur Pascal Jacques, qui m'a permis d'intégrer cette grande famille il y a quelques années. Bref, l'engagement indéfectible dont font preuve l'équipe et le conseil d'administration permet à La Fontaine d'accomplir sa mission avec succès et de faire évoluer ses pratiques année après année.

La mission avant tout

Pour avoir les moyens de nos ambitions, nous devons compter sur le support financier de différents partenaires. C'est inestimable à quel point je suis reconnaissante de la confiance de nos partenaires et de tous les donateurs durant la dernière année. Sans vous, il serait impossible de rêver d'un monde dans lequel les services offerts aux personnes en situation de handicap sont accessibles, évolutifs et constants. Nos relations avec les partenaires et la reconnaissance de notre savoir-faire peuvent uniquement contribuer à améliorer la qualité de vie de nos membres et à garantir un éventail de services continus répondant aux besoins spécifiques de chacun.

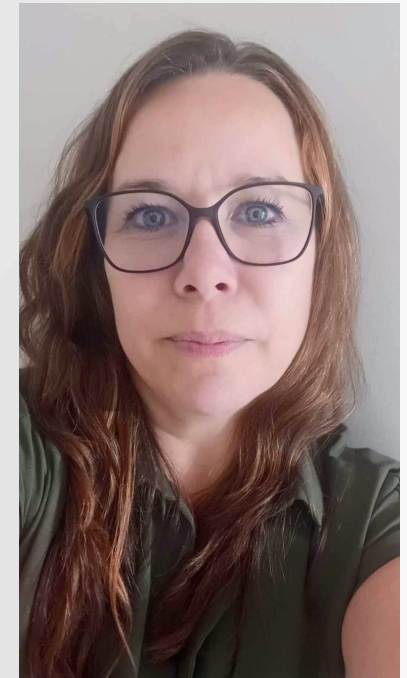
Des collaborations qui évoluent

Je tiens à souligner notre collaboration avec le Centre de service scolaire Beauce-Etchemin afin que les parents puissent poursuivre leur occupation professionnelle tout en assurant un endroit sécuritaire pour leur enfant. Je souhaite également exprimer ma gratitude envers mon équipe qui a su personnaliser les services pour chaque enfant et adapter l'univers de chacun pour que la transition soit aisée.

Un projet en évolution

Depuis l'automne dernier, nous avons pour projet l'agrandissement de notre organisme afin d'offrir de nouveaux services, dont l'un est une halte-garderie adaptée. Bien entendu, nous devons analyser notre capacité à le réaliser tout en assurant la pérennité des services actuels. Nous espérons que la prochaine année sera bénéfique et que nous aurons les ressources financières nécessaires pour réaliser notre projet.

Pour terminer, imaginez de quoi aurait l'air notre société si on ne travaillait pas ensemble à rendre ce monde plus inclusif pour que chaque personne en situation de handicap puisse pleinement participer à la société. À vous, chère(ère)s membres, sympathisant(e)s, bénévoles, employé(e)s, bailleurs de fonds, collaborateur(trices)s – merci, et continuons ensemble de faire LA Différence.



AEC La Fontaine

un milieu différent

Tous ensemble pour faire LA Différence !

Nos services sont axés sur la participation sociale et le maintien dans le milieu de vie, tout en assurant l'autonomie et l'intégration de chacun, dans le respect de ses capacités.

Nous offrons une grande variété de services à nos membre et à leur famille.

- Répit de jour (Formule 7 hrs) *
- Répit hébergement (Formule 48 hrs) *
- Activités de jour en semaine
- Camp estival *
- Activités lors des congés pédagogiques *
- Scolarisation partagée
- Activités sportives, sociales et culturelles
- Rencontre et soutien aux proches
- Sensibilisation auprès de la population
- Informations, écoute et références

*OFFRE DE SERVICES EXCLUSIVE AUX FAMILLES NATURELLES

Nos valeurs
agilité
respect
bienveillance
rigueur
engagement



Notre territoire
MRC DE
LA NOUVELLE-BEAUCE
11 municipalités

2023 - 2024

94 MEMBRES ACTIFS

12 MEMBRES SYMPATHISANTS

Siège social

1510, route du Président
 Kennedy nord
 Sainte-Marie, QC G6E 3P1

Nous joindre



418-387-2890



info@aeclafontaine.ca



www.aeclafontaine.ca



Le conseil d'administration s'est réuni à quatre reprises en plus de tenir une assemblée générale annuelle.

(De gauche à droite en commençant par le haut)

- Christian Marcoux**, administrateur
- Alexandre Labbé-Doyon**, administrateur
- Mario Cantin**, administrateur
- Pascal Jacques**, président
- Mario Landry**, administrateur
- Antoine Gagnon**, administrateur
- François Leblond**, trésorier
- Mélanie Payeur**, vice-présidente
- Julie Paradis**, administratrice
- Lisette Grenier**, secrétaire
- Geneviève Couture**, administratrice

Conseil d'administration 2023-2024

Comité Ressources humaines

Mandat :

- Recommander au Conseil d'administration des orientations en matière de stratégies et de gestion des ressources humaines.
- Émettre des recommandations sur les processus de nomination et d'appréciation de la contribution ainsi que sur la rémunération.
- Revoir l'ensemble des politiques et procédures relativement aux ressources humaines.

Administrateurs	Nombre de réunions	Présence
Pascal Jacques	1	1
Lisette Grenier	1	1

Comité Finances

Mandat :

- Veiller à la santé financière de l'organisme en s'assurant que des mécanismes de contrôle et de reddition de compte sont en place en ce qui a trait aux finances et aux risques matériels.
- Réfléchir à des moyens de financement pour pallier le manque de financement à la mission.

Administrateurs	Nombre de réunions	Présence
Geneviève Couture	2	2
Alexandre Labbé Doyon	2	2
Christian Marcoux	2	2

Comité Règlements généraux

Mandat :

- Révision des règlements généraux dans le but d'adopter de meilleures pratiques de gouvernance.

Administrateurs	Nombre de réunions	Présence
Pascal Jacques	2	2
Mario Cantin	2	2

Équipe de la permanence



Cindy Turmel

Directrice des services



Elsa Cloutier

Coordonnatrice

Responsables du secteur répit et du camp estival



Emy-Ann Laplante

Responsable



Marie-Soleil B. Lessard

Responsable

Équipe d'intervenants



Solange Nadeau

Intervenante adulte
camp estival 2023



Marianne Vaillancourt

Intervenante répit
camp estival 2023



Zacharie Cyr

Intervenant répit
camp estival 2023



Lorie Chaput

Intervenante répit
camp estival 2023



Emeric Poulin Turcotte

Intervenant répit
camp estival 2023



Alexanne Bilodeau

Intervenante répit
camp estival 2023



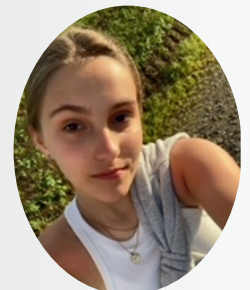
Maëlle Ferland

Intervenante répit
camp estival 2023



Émile Thibodeau

Intervenant répit



Charlotte Morin

Intervenante répit
camp estival 2023

Équipe d'intervenants



Léa Lachance
Intervenante répit
camp estival 2023



Aurélie Vallée
Intervenante répit



Samuel Tremblay
Intervenant répit



Jessica Lepire
Intervenante répit



Kamille Létourneau
Intervenante répit



Élodie Corbin
Intervenante répit
camp estival 2023



Juliette Lachance
Intervenante répit
camp estival 2023



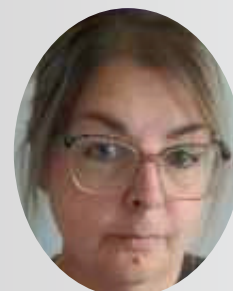
Marie-Lee Gingras
Intervenante répit
camp estival 2023



Elizabeth Quimper
camp estival 2023



Élodie Laprise
camp estival 2023



Annie Beaupré
camp estival 2023



Rose Quimper
camp estival 2023

Intervenir avec coeur



service MEMBRES Adultes

Objectifs principaux du secteur adulte :

Nous souhaitons améliorer chez nos membres leur qualité de vie tant sociale que personnelle, en **brisant l'isolement** qui résulte des contraintes imposées par leurs limitations et qui prend une place importante dans leur quotidien. Nous sommes également sensibles au **développement des liens d'entraide et d'amitié** ainsi que de créer un **sentiment d'appartenance** à un groupe de pairs. Nous travaillons à développer ou améliorer les habiletés au niveau de la **communication, l'affirmation de soi et la confiance**.

ENTENTE AVEC LE CENTRE DE SERVICE SCOLAIRE BEAUCE-ETCHEMIN

Madame Céline Turcotte enseigne les lundis de 9 h 30 à 15 h 30. Les cours concernent l'alimentation, l'hygiène et les connaissances générales. L'histoire, les mathématiques, les biographies, l'écologie, l'argent et les animaux sont aussi abordés. L'organisme fournit un soutien constant à l'enseignante, soit par l'aide de la coordonnatrice ou de l'intervenante adulte.



40

Semaines de services

10 PLACES

Limitation physique

26 PLACES

Limitation intellectuelle 1

24 PLACES

Limitation intellectuelle 2

Nos activités sont regroupées selon 9 axes :

- Activités d'intégration sociale
- Activités de plein air (parc, promenade extérieure, jardinage)
- Activités culturelles
- Activités sportives
- Activités éducatives
- Ateliers culinaires
- Ateliers thérapeutiques
- Activités artisanales
- Aide aux activités.



service
ACTIVITÉS
en semaine

Clientèle adulte présentant
une limitation intellectuelle



59 jours d'activités offerts

695 fréquentations

Offert le lundi et le vendredi de 9 h30 à 15 h 30

Clientèle adulte présentant
une limitation physique

37 jours d'activités offerts

288 fréquentations

Offert le mercredi de 9 h30 à 15 h 30

Clientèle adulte présentant
une limitation intellectuelle



75 jours d'activités offerts

694 fréquentations

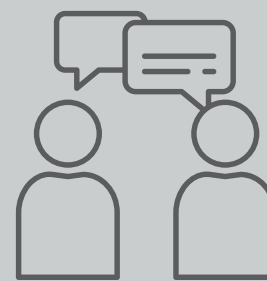
Offert le mardi et le jeudi de 9 h30 à 15 h 30



service ACTIVITÉS de loisirs

méli-mélo

Groupe composé de jeunes adolescents de 16 ans et plus qui participent et choisissent eux-mêmes une activité en raison d'une fois par semaine. Trois sessions sont offertes par an et le groupe est accompagné de un ou deux intervenants de l'organisme le jeudi en soirée.

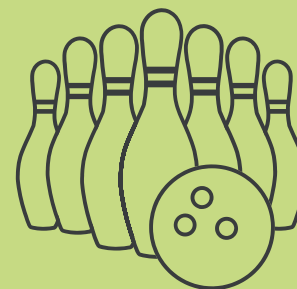


32 soirées - 412 fréquentations



quilles

Cette activité permet aux membres d'améliorer leur motricité globale et de briser l'isolement tout en bénéficiant de la présence de deux intervenants. Le groupe est composé de personnes ayant une limitation physique, intellectuelle ou un trouble du spectre de l'autisme. Trois sessions sont proposées par an à raison d'une fois par semaine le mercredi en avant midi.



32 sorties - 270 fréquentations



CAMP ESTIVAL adapté

26 juin au 18 août 2023

Huit semaines d'activités offertes à des enfants de 6 à 21 ans ayant des besoins particuliers. L'édition 2023 a été sous le thème des héros. Nos vacanciers ont profité d'activités adaptées ainsi que de sorties amusantes pendant les jours offerts. Notre équipe était une fois de plus très proactive et engagée dans le but d'offrir un merveilleux camp à tous nos jeunes.

20 vacanciers

39 jours d'activités offerts

592 fréquentations

Merci à nos partenaires

Famille
Québec 

ARLPH
CHAUDIÈRE-APPALACHES

 **Service
d'entraide**
Sainte-Marie

Kiwanis
STE-MARIE DE BEAUCE



Gouvernement
du Canada

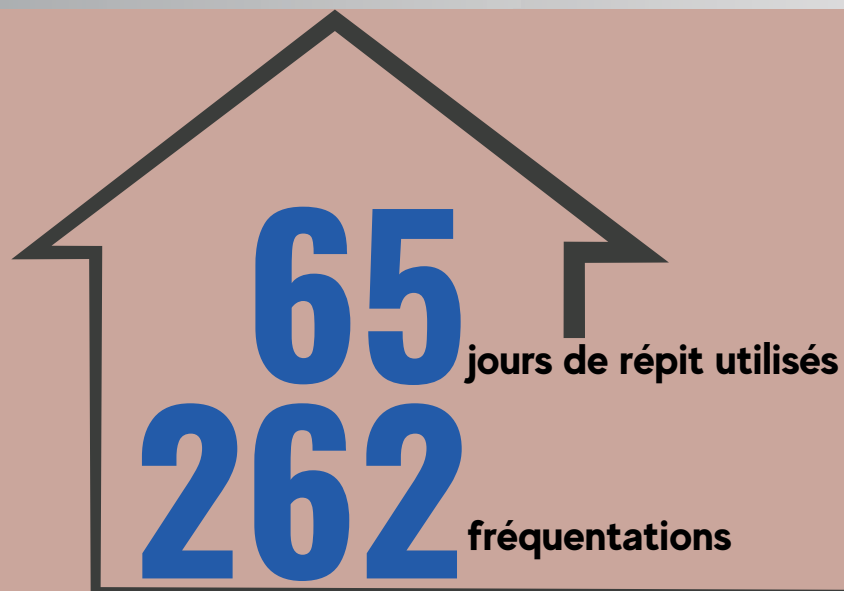
 *Fondation*
MAURICE-TANGUAY
pour les enfants aux besoins particuliers

 **VILLE DE
SAINTE-MARIE**
...pour la vie!

service RÉPIT DE JOUR hébergement

Objectifs principaux des services offerts

- Offrir un service de répit adapté aux besoins afin de soutenir les parents et éviter les placements hâtifs ;
- Permettre aux membres de participer à des activités éducatives, sociales, culturelles et sportives en dehors du milieu scolaire ;
- Développer des liens d'amitié, d'entraide et un sentiment d'appartenance ;
- Acquérir et maintenir de l'autonomie dans l'exécution des routines pour les activités de la vie quotidienne et les activités de la vie domestique.



service, JOURNÉE pédagogique

16 jours offerts

98 fréquentations

service, JOURNÉE semaine de relâche

5 jours offerts

38 fréquentations

service, JOURNÉE congés des fêtes

4 jours offerts

50 fréquentations



Les journées pédagogiques et la semaine de relâche sont offertes à l'ensemble de la clientèle scolarisée 5-21 ans. L'objectif du service est de permettre aux parents de maintenir leurs activités professionnelles en leur offrant un endroit sécuritaire et adapté pour leur enfant. Lors de ces journées, des activités sportives, éducatives et d'intégration sociale sont offertes à notre clientèle.

Les congés des fêtes sont offerts à toute notre clientèle.

Nouveau service SCOLARITÉ partagée

70 jours offerts

89 fréquentations

Nous avons permis à 5 familles de poursuivre leur occupation professionnelle en offrant ce service

Depuis juin 2023, nous offrons une scolarisation partagée en collaboration avec le Centre de service scolaire Beauce Etchemin. Ceci consiste à accueillir dans nos locaux un enfant en situation de handicap ou présentant des besoins particuliers, car celui-ci n'a pas la capacité de maintenir un rythme scolaire soutenu. Cette mesure est temporaire et vise à mettre en place des moyens facilitants l'intégration et la scolarisation de l'enfant.



PARTENAIRES Majeurs

Centre intégré
de santé et de services
sociaux de Chaudière-
Appalaches

Québec 

Programme de soutien aux organismes communautaires
Mission Globale : 228 359 \$
Entente spécifique : 101 185 \$



Centraide

Québec et
Chaudière-Appalaches

Fonds des organismes associés
38 500 \$

Famille

Québec 

Soutien financier aux services de surveillance d'élèves
handicapés âgés de 12 à 21 ans
Période estivale : 19 350 \$
Période scolaire : 20 000 \$



NOS ACTIVITÉS

de financement

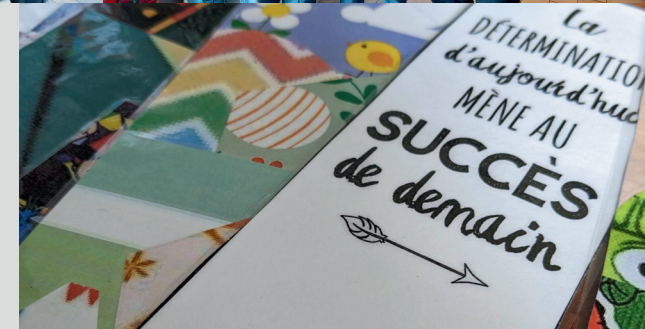
La 19^e édition du Souper-bénéfice a eu lieu le 6 mai 2023 nous permettant d'amasser 54 000 \$. L'événement a réuni plus de 400 personnes ainsi que de nombreux partenaires financiers.

Desjardins, partenaire officiel, nous a annoncé un engagement de 10 000 \$ annuellement pendant trois ans, somme qui sera investie au niveau du projet d'offrir de nouveaux services.

Le Grand McDon a eu lieu le 10 mai 2023. C'est sous le soleil que nous avons passé une magnifique journée. Mme Janie Ross, propriétaire, et son équipe, nous ont remis la somme de 10 157 \$



Nos deux ventes de livres annuelles nous permettent d'amasser 4 515 \$ Il y a une vente en avril et une vente en septembre. Les ventes de livres sont possibles grâce aux dons de la communauté. Nos adultes en semaine effectuent le tri lorsque nous recevons les dons.



NOS ACTIVITÉS

de financement

La participation des familles, des membres, de nos administrateurs, de notre équipe ainsi que notre entourage lors de la vente des billets de la Fondation Maurice Tanguay nous a permis d'amasser 2 692 \$.

Notre levée de fonds Alléchante à l'approche de Noël nous a permis d'amasser un montant de 1245 \$, et ainsi gâter nos membres et nos employés en leur offrant un cadeau.

NOS ACTIVITÉS

avec les familles

Nous avons offert 2 activités à nos familles

- Activité cabane à sucre en avril
- Activité Noël des membres en novembre



LES SURPRISES des DONS spontanés



Madame Isabelle Demers, organiste, nous a remis la somme de 1000 \$ suite à son passage à la 21^e édition du Festival d'orgue de Sainte-Marie.

Monsieur Marc Lessard organise le tournoi de quilles La Classique Lessard et nous a remis un montant de 6 300 \$ amassé en dons et commandites.



Madame Nancy Duchêne et La Troupe Clin d'œil nous a remis la somme de 1200 \$ suite à leur spectacle de danse sur la côte de Beaupré regroupant des personnes ayant des limitations physique ou intellectuelle

Des DONS en biens et services

M. Éric Morneau d'Agro Extermination a fait l'inspection gratuitement de notre résidence afin qu'il n'y ait pas de petites bestioles indésirables. Ceci représente plus de 600 \$ en services rendus.

Pizza Salvatore nous a offert 16 pizzas larges gratuitement avant la période des fêtes. Ceci a contribué à gâter nos membres en semaine en leur procurant un dîner grandement apprécié.



Divers DONS à notre mission

Les dons provenant de la communauté, d'entrepreneurs, de Famille en deuil nous aident aussi à accomplir notre mission. C'est plus de 14 000 \$ qui a été amassé lors de la dernière année.

implication CONCERTATION COLLABORATION

- Table des membres de la Corporation de développement communautaire de Beauce Etchemin;
- Table des partenaires de la MRC de La Nouvelle-Beauce;
- Table de développement social de La Nouvelle-Beauce;
- Table DI-DP-TSA du Littoral;
- Table régionale des organismes communautaires de Chaudière-Appalaches;
- Appui proche aidant;
- Action chantier Répit;
- Comité de promotion des organismes communautaires;
- Comité consultatif régional;
- Équipe projet en santé mentale;
- Rencontre et concertation d'organismes en répit secteur Chaudière-Appalaches;
- Siège sur le conseil d'administration de la Corporation de développement communautaire Beauce-Etchemin;
- Siège sur le conseil d'administration de l'Association régionale de loisir pour les personnes handicapées Chaudière-Appalaches;
- Siège sur le conseil d'administration du Regroupement des organismes de personnes handicapées région Chaudière-Appalaches.

DÉMARCHE CONJOINTE DE COORDINATION DES SERVICES ET DES RESSOURCES

Commission scolaire de la Beauce-Etchemins
Centre intégré de santé et de services sociaux

- Plan d'intervention
- Plan de service individualisé et intersectoriel
- Transition de l'école vers la vie active
- Discussion de mise à niveau

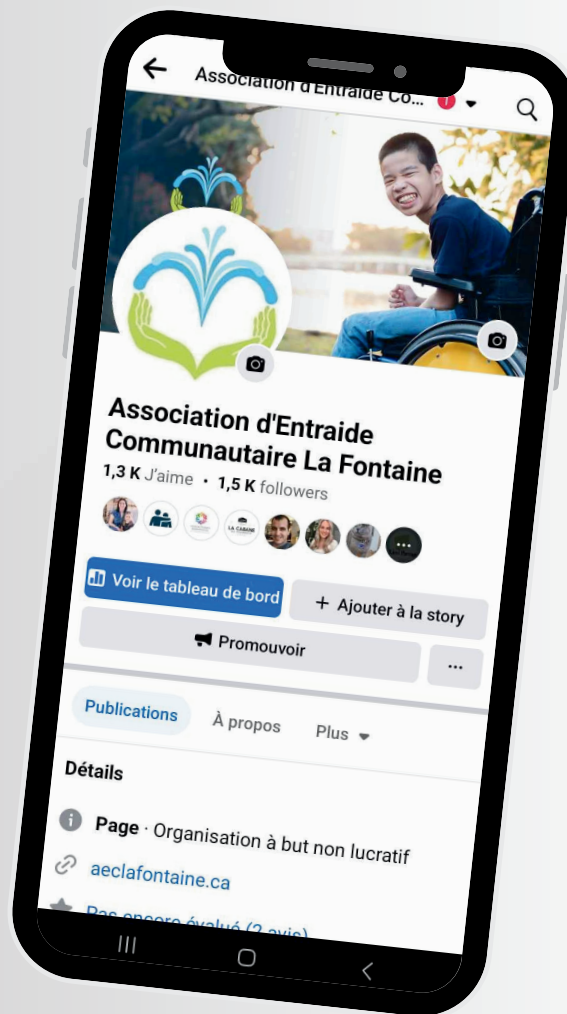


COMMUNICATION

Suivez-nous sur FACEBOOK

1578

abonnés





1510, route du Président Kennedy N
Sainte-Marie, QC G6E 3P1
418-387-2890
info@aeclafontaine.ca

Heures d'ouverture
Lundi au vendredi de 9h à 16h
www.aeclafontaine.ca

